



VOORAF

Dick de Jong

Onderzoek heeft uitgewezen dat de boerderij nog meer in de gevarenzone zit dan al werd gedacht. Intussen is ook duidelijk dat het hierbij al lang niet meer gaat om de boerderij als gebouw, maar dat ook het landschap erbij wordt betrokken. Boer zijn wordt steeds minder aantrekkelijk. Gelukkig hebben de boeren hier in de streek een gezonde ondernemingsgeest. Met een stuk investering in de toekomst redden zij het wel. En de landerijen die niet meer bij de een in gebruik zijn, zullen al snel van gebruiker en wellicht ook van eigenaar veranderen en daardoor op dezelfde wijze als nu worden gebruikt.

Maar we moeten er wel op beducht zijn dat er veranderingen op til zijn. Boerderijen krijgen een andere functie en dat zal steeds meer merkbaar zijn. De taak van Boerderij & Erf A-V wordt daardoor alleen maar belangrijker en boeiender.



Koeienruggen (Foto: Evert van Lopik).

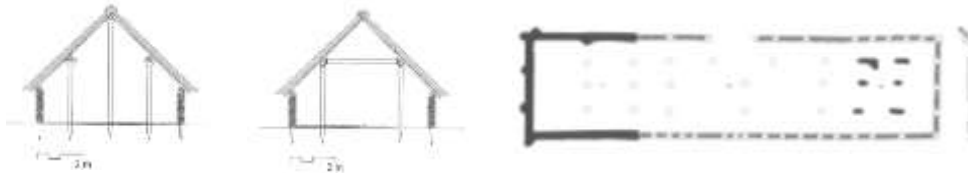
‘VAN HET HALLE(N)HUISTYPE’

Een onlangs gestelde vraag was aanleiding tot enkele bijdragen over de herkomst van de naam halle(n)huisboerderij. Het is boeiend om dit relaas eens te volgen. De benaming Hallenhuisboerderij doet denken aan de benaming voor Gotische kerken: hallenkerk. Een hoog en breed middenschip met aan weerszijden een of meer lagere en smallere zijbeuken van gelijke afmetingen. Bij een hallenhuisboerderij hebben we het over hetzelfde basisprincipe: een hoog middenschip en aan beide kanten een zijbeuk van gelijke breedte.

Hallenhuis is de oudste benaming voor een gebouw met een echte constructie. Deze deed zijn intrede rond 4.500 jaar v. Chr en kwam ook in de bouwwereld in de

twintigste eeuw nog veelvuldig voor. Zo schrijft Maarten Jan Hoekstra in zijn onvolprezen boek 'Huis, tuin en keuken': in een hallenhuis staan in principe een reeks staanders in de lengterichting, die de ruimte in gebinten verdelen. Die staanders heten binten of gebintstijlen en dienen als draagconstructie (van het dak).

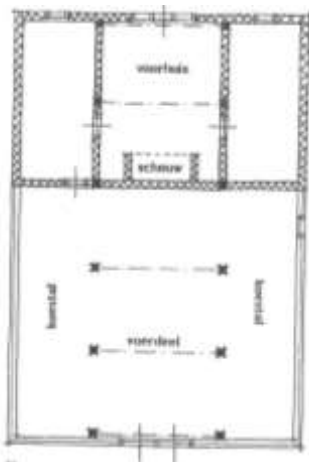
De naam komt van het woord hal. Van Dale's etymologisch woordenboek noemt een link met een 'overdekte ruimte'. Die benaming was van oorsprong in het middelednederlands bedoeld voor 'overdekte verkoopruimte', terwijl alle andere Germaanse talen een verband legden met 'ruime plaats'.



Doorsnee en plattegrond van een hallehuisboerderij (Uit: Hoekstra, Maarten Jan: Huis, tuin en keuken – Wonen in woorden door de eeuwen heen - Amsterdam 2009).

Agriwiki vertelt het volgende: de halle(n)huisboerderij is een boerderijtype dat voorkomt in Oost-Groningen, Drenthe, Overijssel, Gelderland, Utrecht en het aansluitende gebied van Zuid-Holland en het Gooi. Het dak wordt gedragen door ankerbalkgebinten, waardoor een brede, driebeukige opzet ontstaat: een brede middenbeuk en twee smallere zijbeuken. Die ankerbalkgebinten komen veelvuldig voor, maar ook als ze ontbreken, kan het om een boerderij van het hallehuistype gaan.

Het hallehuis heeft lage zijgevels en ver aflopende dakvlakken. Oorspronkelijk waren de wanden uitgevoerd in vakwerk, vooral in bosrijke streken. In deze periode bestond het interieur uit één grote, open ruimte met grote inrijdeuren in de achtergevel. Het vee stond met de koppen naar binnen en vond een plaats onder het dak dat opzij van de gebinten doorliep. De oogst werd op de zolder opgeslagen. Men leefden rond het open vuur aan de kant van de voorgevel. De rook trok naar buiten door de openingen in de hoeken van de nok en de kieren in het dak.



Boerderijplattegrond van een driebeukig hallehuistype (Uit: Brouns & Frank Ruiter, Roeland: Boerderijen langs de Giessen – Delft 1987).



Aan de beide ramen links en rechts in de voorgevel is te zien dat dit een driebeukige (hallehuis)boerderij is. Let op de lage zijgevels en de aflopende dakvlakken.

De bekende historisch boerderijonderzoeker Klaas Uilkema schrijft er het volgende over: De boerderijen in het midden en oosten van ons land (...), Utrecht, Zuid-Holland en aangrenzende gebieden, worden tegenwoordig algemeen gerekend tot de zogenaamde hallehuisgroep. Hij schrijft ook dat het vermoedelijk pas in de middeleeuwen ontwikkelde halletype vanaf het begin een combinatie van woon-, stal- en tasfuncties was onder één dak. In zijn meest zuivere vorm wordt het hallehuis gekenmerkt door een driebeukige opzet met ankerbalkgebinten en een indeling met brede open werkvloer in de middenbeuk (middenlangsdeel) en de deeldeuren

in het midden van de achtergevel. Opslag vond plaats op de gebintbalken boven de middenbeuk. In de zijbeuken aan weerszijden van de deel bevonden zich de stallen, waarin het vee met de koppen naar de deel stond toegekeerd. De driebeukige opzet is bij de zuivere hallehuisvorm ook in het woongedeelte nog terug te vinden. De middenbeuk bevat de dagelijkse woonruimte met de stookplaats; in de zijbeuken liggen berg-, slaap- en werkruimten. Woon- en bedrijfsge-
deelte moeten zich bij dit huistype oorspronkelijk veelal in één ongedeelde ruimte hebben bevonden, maar werden, behalve in het oosten van het land, vrijwel overal in een vroeg stadium van elkaar gescheiden. In zijn eenvoudigste verschijnings-
vorm heeft het hallehuis een enkelvoudige, rechthoekige grondvorm met zadeldak en lage zijgevels. Meer naar het westen toe vindt men overwegend vormen met schilddak of wolfseind, overal aangepast aan de specifieke omstandigheden, be-
hoeften en mogelijkheden, waardoor veel variaties op het basistype ontstonden.



Ook aan deze voorgevel is aan de plaats van de ramen af te lezen dat de bede zijbeuken lager zijn dan de middenbeuk.

SPREEKWOORDELIJK

MEN KAN NIET WETEN HOE EEN KOE EEN HAAS VANGT: men kan niet weten, hoe iets heel onwaarschijnlijk toch gebeurt; hoe een dwaze poging, aan wier slagen men twijfelt, toch gelukt. De oudste versie van dit spreekwoord luidt: mislick waer een Koe een Haese vangt, dat hetzelfde betekent als de tegenwoordige spreekwijze, en te vergelijken is met: 'een blint man scoot een quackele' (een kwartel of een kwakkel) of 'een blint man schiet somtyts wel een craye'.



Elders lezen we: 'Oock is 't meer al waer bevonden, dat een haes voor snelle honden afgeloopen vrij en los, is gevangen van een os'.

Later is aan de herkomst van dit spreekwoord getwijfeld, omdat het iets weergeeft dat niet mogelijk is, een geval dat zich nooit kan voordoen.

Er is nog een variant bekend: Als de domme jager geen haas kan schieten, dan vangt hij misschien toch wel een koe.

TE KOOP - met het oog op de feestdagen

		
<p>HOEVE HOFSTEE HERBESTEMMING</p> <p>Een fotoboek met begeleidende tekst over boerderijen in De Alblasserwaard en de Vijfheerenlanden, waarbij de nadruk ligt op de herbestemming. Het boek geeft vooral ook indrukken en ideeën van hoe een boerderij of een boeren erf een nieuwe functie kan krijgen als het boerenbedrijf is beëindigd. Er staan ook voorbeelden in van hoe het niet moet. Foto's Evert van Lopik en tekst Dick de Jong. € 14,95, 100 pagina's ISBN: 9789080803879</p>	<p>BOER EN BOERDERIJ in de Alblasserwaard en de Vijfheerenlanden</p> <p>Huib de Kok beschrijft in dit rijk geïllustreerde boekwerk op boeiende wijze de vele facetten van het boerenleven in de streek. Over de boerderijen, de boeren, hun werk en hun sociale leven. Een bijzonder informatief standaardwerk dat thuishoort bij iedereen die de streek liefheeft, zeker als agrariër. 352 pagina's € 35,00 ISBN: 9789080803855</p>	<p>DE BOERDERIJ het behouden waard</p> <p>Een voorbeeldenboek van Meine Mollema dat boerderij-eigenaren en andere bewoners van het platteland informatie geeft over de juiste wijze van restaureren, verbouwen, onderhouden en isoleren. Met veel foto's en voorbeeldtekeningen. Uniek en toepasselijk op alles wat cultureel erfgoed wordt genoemd. 108 pagina's, € 14,95 ISBN: 9789080803800</p>

DE KOE IN DE KUNST



Freek Engel (1872-1958): Herkauwende koeien (ongedateerd en ongesigneerd; particulier bezit).

VOORBIJ DE DIJKEN – Hoe Nederland met het water werkt

Onlangs kreeg minister-president Mark Rutte het eerste exemplaar uitgereikt van een groot formaat fotoboek over een onderwerp dat ons land al eeuwen in zijn greep heeft; al sinds de eerste bewoners hier zijn verschenen. Hier in de Alblasserwaard en de Vijfheerenlanden weten we als geen ander wat voor invloed het water heeft op het leven en op het landschap. Maar in feite geldt dit voor heel Nederland, dat voor een groot deel onder zeeniveau ligt. Er zijn weinig landen in de wereld waar het water zozeer het landschap en de nationale identiteit bepaalt als in Nederland.



De Lekdijk bij Groot-Ammers: steunberm.

waterbouw, cultuurhistorie, natuur en menselijk gebruik zijn samengebracht in weergaloze waterlandschappen, die verleiden om zelf op expeditie te gaan. Onze streek komt wel aan bod, maar graag zouden we dat wat meer willen zien. Voordeel van dit landelijke beeld is wel dat we de situatie waterdreiging en de aanpak daartegen vanuit een macro-perspectief zien. En dat is ook heel boeiend.

Samenstelling: Marinke Steenhuis en Peul Meurs; ISBN 9789462083837 – Uitgever nai010 uitgevers/publishers - 240 pagina's - € 39,90 – verkrijgbaar in de boekhandel.

De kwetsbare delta ligt telkens weer op de tekentafel om aangepast te worden aan de dreiging van het water. Klimaatverandering zorgt nu voor een volgende ronde van ingrepen. De klassieke strijd tegen het water is daarbij veranderd in een aanpak met het water. Voor het eerst worden de omvang van het Nederlandse waterproject en de resultaten ervan in het kust- en rivierenlandschap zichtbaar. Voorbij de dijken. Hoe Nederland met het water werkt brengt deze indrukwekkende operatie in beeld. Dit boek laat dertig ingrepen langs de rivieren en de kust zien – projecten waarin

ADVERTENTIES

Er is een beperkte ruimte in deze nieuwsbrief voor het plaatsen van een advertentie. Informatie bij het secretariaat naar de mogelijkheden.

KOOL & VAN DEN TOREN
Dé makelaardij van de Alblasserwaard

Dispositie van 1000 m² op de AD Oude Alblas 10104 60100 • 0182/Waalkonink@kooltoren.nl

www.kooltoren.nl

De Koning & Witzier
WU ZIJN ALS MAKELAAR GESPECIALISEERD IN 'VRUstaand Wonen'

Regelmatig verkopen wij ook monumentale boerderijen. Wij vinden het belangrijk dat een koper "gevoel" heeft bij de aankoop van zo'n boerderij. Als koper en verkoper samen belangstelling hebben voor oude details, is een voorspoedige verkoop vaak het resultaat.

Wilt u uw boerderij verkopen?
Neem dan vrijblijvend contact met ons op.

De Koning & Witzier
www.koningwitzier.nl

DE UITSMIJTER



Overall in het landschap staan schuren, groot en klein. Wat daarbij opvalt is dat ze gemakkelijk in verval raken, maar dat dit verval vaak heel traag gaat. Jaren achtereen staat een schuurtje ogenschijnlijk op instorten en na een decennium blijkt het er nog steeds te staan.

Het is boeiend om te achterhalen waarom een schuurtje is gebouwd. En wat zich in dit schuurtje heeft afgespeeld. Als wanden konden spreken, zouden er tal van verhalen ontstaan, die oren doen klapperen en mensen versteld doen staan...

REDACTIE & SAMENSTELLING Dick de Jong - Bureau Tekstwerk - met dank aan Jenny Mollema-Gons
redactieadres: Buitendams 51, 3371 BA Hardinxveld-Giessendam, 06-22845889, djdejong@planet.nl
FOTO'S: Collectie Boerderij & Erf, Bureau Tekstwerk en anderen.

BOERDERIJ & ERF
alblasserwaard - vijfheerenlanden



secretariaat Sluis 57 | 2964 AT Groot-Ammers | 0184-661425/06-53759618
secretaraat@boerderijnerf.nl | www.boerderijnerf.nl

